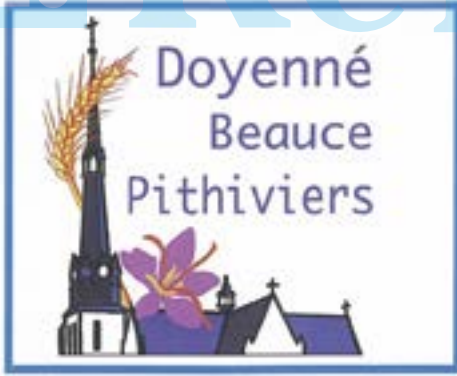


100 ans depuis les apparitions de la Vierge Marie à Fatima



SOMMAIRE

- 2 Editorial
- 2/3 L'orgue de Lorris
- 4/5 Les grandes orgues de Pithiviers
- 6/7 L'orgue d'Amilly
- 8 Le rémouleur
- A Edito
 - Osons vivre avec Jésus...
 - Soirées Alpha
- B A Dieu père Jean Lecomte
- C Promenades protestantes...
- D/E Orgues dans le Pithiverais
- F Vacances en gîtes dans notre région
- G Les enfants du KT de Pithiviers...
 - Ecole de Prière pour les jeunes
- H Nos joies, nos peines...
- 9 Amen
- 10/11 Un film, deux livres
- 12 La mission ouvrière à 60 ans
 - L'action catholique des enfants à 80 ans
 - La nonne et la CGT
- 13 Faut-il dire toute la vérité ?
- 14 Un géant du monde agricole...
 - Un géant de l'édition...
- 15 Sur le chemin de Saint-Jacques de Compostelle
- 16 Prière

En 1917, à Fatima, la Vierge Marie est apparue à 3 bergers : Lucia, Jacinta et Francisco. Elle est apparue 6 fois, le 13^{ème} jour des mois de mai à octobre (*sauf en juillet : du fait que les enfants étaient empêchés, elle est apparue le 19*). Les foules, à l'époque, sont venues voir. Elles n'ont pas vu la Vierge, mais ont été témoins de phénomènes extraordinaires dans le ciel : soleil plus brillant, semblant beaucoup plus proche. La Vierge a insisté pour qu'on prie pour la paix... dans un contexte de première guerre mondiale, et qu'on consacre la Russie au cœur de Marie. Ces bergers n'avaient rien demandé... ils ont vécu cela avec leur foi. Par eux, le dessein de Dieu pour notre monde a pu avancer : la paix a pu s'établir. Dieu choisit librement qui il veut. Son choix ne vient pas à la suite d'audition de candidatures. Cette habitude divine se confirme dans le choix de tous les prophètes de l'Ancien Testament, et dans bien des vies de saints de notre Eglise : regardez sainte Bernadette. Le choix de Dieu est libre. Son choix n'est pas une récompense pour des mérites humains ! Aujourd'hui, en fêtant ce centenaire, nous admirons ce Dieu qui ne choisit pas forcément des super-héros. Il choisit des humbles : « il s'est penché sur son humble servante » dit Marie à l'Annonciation ! En repensant à ces apparitions, puissions-nous, aujourd'hui nous présenter au Seigneur avec notre disponibilité pour prendre part à son projet de bonheur sur notre Terre, avec nos compétences, nos qualités peut-être, malgré nos limites et défauts. Car dans la foi chrétienne, nous affirmons que Dieu est maître des temps et de l'histoire, sans s'imposer, en utilisant, la disponibilité que bien des personnes de bonne volonté sont prêtes à manifester. Cela peut se faire de façon grandiose comme dans des apparitions de la Vierge, mais très souvent de façon discrète, au quotidien.

« Parle, Seigneur, ton serviteur écoute »

Père Philippe Gauthier

Le Renouveau

Magazine interparoissial
Commission paritaire n°0615 L 86686

Comité de rédaction : Michel BARRAULT, Daniel BOURTON, Raymonde BOURTON, Geneviève CAILLOUX, Christian DELESTRE, Yves DRIARD, Thérèse MARTIN, Monique MARTINET, Bernard MERCIER, Danielle CHAUMETTE.

Secrétaire de rédaction : Monique MARTINET

Directeur de publication : Bernard MERCIER
68, bd Maréchal Foch 45240 LA FERTÉ SAINT AUBIN

Rédaction des pages locales et abonnement : s'adresser à la paroisse

Correspondance : Monique MARTINET
30, domaine de Beauvoir 45250 BRIARE

Publicité : Bayard Service Régie
18, rue Barbès 92128 Montrouge Cedex
Tél. 01 74 31 74 10 - Fax 01 74 31 74 40
E-mail : bsr-idf@bayard-service.com

Maquette et impression :
Imprimerie Giennoise
ZI avenue des Montoires 45500 GIEN
Tél. 02 38 67 26 25
E-mail : contact@imprimerie-giennoise.fr

Edité par : l'association Le Renouveau
5, place du Château 45500 GIEN
Présidente : Monique MARTINET
Association Membre de la F.N.P.L.C.
(Fédération Nationale de la Presse Locale Chrétienne)

Credits photos, tous droits réservés : Le Renouveau

Osons vivre avec Jésus la joie de la rencontre

**Centre paroissial
12 Avenue de la République
Pithiviers**

Dimanche 25 juin 2017

Dans notre paroisse, vous êtes :
*Membre d'une AEP/conseil paroissial,
Membre d'un service, un mouvement, une association,
Engagé(e) dans l'Évangélisation,
« Juste catholique », mais c'est déjà formidable...*

10h30 : Messe à l'église de Pithiviers
12h00 : Barbecue au collège Saint Grégoire : repas partagé, chacun peut apporter entrée, salade, fromage ou dessert
16h00 : Envoi



Envie de donner du sens à sa vie...

Faites l'expérience d'Alpha, vous serez étonné !

DIX SOIRES A LA LUMIERE DE L'EVANGILE

CENTRE PAROISSIAL - 12 AVENUE DE LA REPUBLIQUE - A PITHIVIERS
Région Centre - Région Île-de-France - Contact: alpha@pithiviers.org

A PARTIR DU
LUNDI 18 SEPTEMBRE DE 19H30 A 22H



A DIEU

PERE JEAN LECOMTE

Le Groupement paroissial de Puiseaux

Le père Jean LECOMTE nous a quittés brutalement. Il avait été affecté en septembre 1991 au Groupement paroissial de Puiseaux, zone « d'incroyance tranquille », selon une expression du père Jean-Marie RICHARD. Auparavant, le père Jean avait séjourné à Chilleurs-aux-Bois, Pithiviers, Ouzouer-sur-Loire, pour venir enfin à Puiseaux. Il succédait au père Jean-Pierre GRILLON, ancien vicaire général du Diocèse. C'est un Groupement paroissial étendu, ruralité oblige, dans lequel le père Jean prend ses fonctions : deux secteurs, Puiseaux, d'une part, Auxy-Beaumont-du-Gâtinais, d'autre part, soit 22 clochers dont 7 sont en Seine-et-Marne. Il existe alors un conseil pastoral de 11 membres issus des différentes communes, et deux conseils économiques, un par secteur.

Avec Le Renouveau

L'année 2000, est une année d'innovation : le Groupement de Puiseaux prend part au journal « *Le Renouveau* », et le père Jean signe un premier article dans le numéro 59 de mars 2000 :

« ...notre présence dans les pages du *Renouveau* et sa distribution dans toutes les boîtes aux lettres permettent une communication et une information des habitants... ».

C'était une des manières concrètes de « Proposer la foi dans la société actuelle » de la lettre des Evêques aux Catholiques de France (1996).

Les étapes puiseautines

Le presbytère de Puiseaux comporte des salles dont aucune n'est assez vaste pour des réunions avec une nombreuse assemblée. En 1999, est décidée la construction d'une salle paroissiale de 80 personnes. Elle sera inaugurée en 2001, en présence du vicaire épiscopal, du député de la circonscription, du maire, et d'une foule de fidèles. Cette inauguration est aussi l'occasion de fêter les 40 ans de sacerdoce du père Jean. Auparavant, l'église retrouve un orgue.



Nous pourrions énumérer ainsi tous les faits marquants qui jalonnent le ministère du père Jean : la mise en place d'une **EAP** (Equipe d'Animation Pastorale), sa participation à l'Equipe de Coordination du Doyenné dont il fut, provisoirement, le prêtre modérateur, l'anniversaire de son Jubilé (50 ans de sacerdoce en 2011). A ce propos, dans *Le Renouveau*, il conclut ainsi son article : « *Je suis profondément convaincu que nous ne pourrions vraiment répondre à ce que DIEU attend de nous qu'en mettant le meilleur de nous-mêmes au service des uns des autres : c'est cela qui nous fait grandir, c'est cela qui nous permet de réussir notre vie* ».

En vingt-six ans de ministère, tous les événements ne peuvent être rapportés. Il écrit encore, à propos du décès du père Jean-Luc POULAIN : « *Que notre prière soit le signe de notre reconnaissance pour tout ce que Jean-Luc a été pour nous, pour tout ce qu'il a partagé avec nous* ».

Le dernier événement auquel le père Jean a participé est la cérémonie marquant la restauration du clocher tors de Puiseaux. Et l'église semblait bien petite pour accueillir la foule lors de ses obsèques. La conclusion sera la dernière phrase qu'il écrit dans l'éditorial du numéro 127 du *Renouveau* : « *Les forêts brûlées repoussent toujours, parce que la vie est la plus forte. Regardons les traces de cendres (du mercredi, marquant l'entrée en Carême, nldr), dans nos mains ou sur nos fronts : elles nous invitent à une vie nouvelle.* »

PROMENADES PROTESTANTES DANS LE LOIRET

La région d'Orléans est un des berceaux du protestantisme français.

Orléans et ses alentours recèlent de nombreux sites remarquables, témoins de la mémoire protestante.

Profitions des vacances qui approchent pour visiter différents lieux, découvrir ou redécouvrir ce riche patrimoine.



- **l'Hôtel Groslot.**
- **la cathédrale** où Théodore de Bèze a prêché
- **la salle des Thèses**, vestige de l'ancienne université où étudia Calvin.
- **A Saint Denis en Val**, on peut découvrir la belle ruine du **château de l'Isle**, maison de campagne du Bailly d'Orléans, Jérôme Groslot, fervent partisan de la réforme.
- **A Chamorrolles**, il faut visiter le château Renaissance dont une chapelle occupe la tour sud-ouest. Pendant un siècle, suite à la conversion du Seigneur Lancelot II du Lac, elle fut un lieu du culte réformé. Au-dessus de la chaire se trouve le plus vieil exemple d'inscriptions huguenotes (*un credo et un décalogue*) sauvegardées en France, retrouvées lors de la restauration du Château en 1989.
- **A Bondaroy** se trouve un manoir des XIV^e et XV^e siècles où le soldat poète Jean de la Taille écrivit la plupart de ses oeuvres. Un prêche et un pasteur y étaient installés à partir de 1560.
- **Le château de SULLY**, entouré d'eau, datant des XII^e et XIII^e et de la Renaissance, fut la résidence de Sully, ministre d'Henri IV.
- **A Bricy et Patay** se trouvent des temples réformés du XIX^e siècles, désaffectés, témoignage de l'importance du protestantisme beauceron.
- **A Patay**, un livre de pierre, à l'entrée du temple, portait la devise de l'Eglise Réformée d'Orléans : « J'ai gardé la Foy ».
- **A Gaubert** se trouve aussi un temple de la fin du XIX^e siècle, toujours utilisé par l'Eglise Evangélique Libre.

Intermarché
SUPER

02 38 34 33 33
PUISEAUX



MARBRERIE • POMPES FUNÈRES
Roger MARIN
36, faubourg d'Orléans - PITHIVIERS
☎ 02 38 30 00 36 - PARIS-MALESHERBES-ETAMPES

► Funérarium
► Crématorium
► Contrat de Prévoyance

Epicierie, Le Soleil
LAURENT Sabine

POINT PRESSING
GAZ : butagaz primagaz antargaz
LIVRAISON A DOMICILE

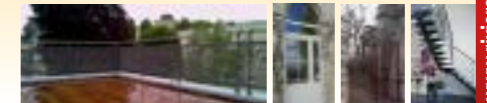
TEL : 02-38-32-26-41
3bis, rue Oscar Roty
45340 CHAMBON LA FORET

Rivière
SARL
La clé de vos projets

• SERRURERIE/FER FORGÉ
• RAMPES D'ESCALIERS
• PORTAILS/CLÔTURES
• PORTES DE GARAGES

• PORTES ET FENÊTRES Alu/PVC
• VOLETS ROULANTS
• MOTORISATIONS DE PORTE

22, rue du Méridien - 45300 MANCHECOURT
Tél. 02 38 34 66 52 - E-mail : contact@rivieresarl.com



www.rivieresarl.com

ECMP Thévenin Frères
SAS Fondé en 1987
Electricité - Chauffage - Plomberie
TV - HI FI - Vidéo - Electroménager
VENTES - INSTALLATIONS - DEPANNAGES
RAMONAGE
Tél. 02 38 33 25 54
EMail : theveninfreres@wanadoo.fr
6, place du Marché - 45340 Beaune la Rolande

Le Pôle missionnaire Beauce Gâtinais a la chance de posséder huit orgues ayant chacun une « personnalité » particulière que l'on peut écouter lors du Festival organisé tous les deux ans.

Cette année, en septembre et octobre, des concerts de grande qualité seront donnés dans toutes les églises dotées de ces instruments, sauf à Auxy pour cause de travaux. Le programme en sera donné prochainement.

L'orgue a été inventé au III^e siècle av. J.-C. à Alexandrie. Il servait notamment dans les arènes romaines.

Le Loiret compte l'un des plus anciens orgues en fonctionnement : l'orgue de Lorris en Gâtinais qui a plus de 500 ans.

L'orgue est le plus grand et le plus complexe de tous les instruments. En France, les plus beaux spécimens sont classés aux Monuments Historiques. C'est l'ancêtre du synthétiseur : à la console, chaque bouton correspond à un timbre différent (*appelé « jeu »*), certains rappelant d'autres instruments (*trompette, flûte, hautbois...*).

On ne distingue qu'une petite partie des tuyaux, qui vont de quelques centimètres à plusieurs mètres. En effet, chaque touche du clavier correspond à au moins un tuyau différent (*certaines jeux font parler plusieurs tuyaux en même temps*) et ce pour chaque jeu. L'orgue d'Aschères (*52 notes X 6 jeux*) comprend ainsi 312 tuyaux, l'orgue de Chilleurs un peu moins de 700, quand l'orgue de la cathédrale d'Orléans atteint les 3700 tuyaux (+ de 8000 pour Notre Dame de Paris).

Il n'y a pas de fabrication en série, chaque orgue est unique. Cela est dû aux différents artisans qui y ont travaillé, à l'époque où il a été construit et au lieu pour lequel il a été conçu. Ainsi l'orgue d'Aschères construit en 1848 et rénové en 1894 est tout à fait typique des orgues français de cette époque, alors que l'orgue de Chilleurs très récent (*1995 et 2005*) s'est inspiré des orgues baroques* allemands.

A noter qu'on construit toujours des orgues, de plus en plus dans des salles de concerts, comme l'orgue de l'auditorium de la Maison de la Radio à Paris inauguré en mai 2016.

ASCHÈRES LE MARCHÉ

L'orgue actuel, (*il y en a eu deux avant lui*) a été construit par le facteur d'orgues parisien Stein. Il fut rénové et transformé en 1894 par le facteur orléanais Lorot lors de la reconstruction de la nef.



En 1995 une importante reconstruction est effectuée, par Y. Fossaert. Financée par les Amis de la Halle et le Comité Paroissial, elle se fit grâce à une forte mobilisation des habitants.

BEAUNE LA ROLANDE

Situé au-dessus du porche ouest, face au chœur, ses boiseries ont été exécutées dans un style ogival en harmonie avec celui de l'église Saint Martin.

En 1877, décision est prise de remplacer l'orgue qui n'était plus en état de marche. Le curé de l'époque, l'abbé Flattet, consulte la maison CAVAILLÉ-COLL très renommée pour la fabrication d'orgues d'église, mais il choisit à Orléans M. Charles Beaurain, qui propose pour un budget proche un instrument offrant beaucoup plus de possibilités ; il fallut également remplacer la tribune pour mille cinq cents francs. L'orgue et sa tribune furent installés pour la Toussaint 1878.

En 1990, la municipalité, en charge de l'entretien du mobilier de l'église et consciente de la nécessité d'une restauration de l'instrument, demande son classement au titre des Monuments Historiques. Avec subvention de l'Etat, les travaux sont confiés en 1995 à M. Fossaert, il est inauguré en 1996.

Le 12 octobre, il put à nouveau exprimer toute sa délicatesse romantique* lors du grand concert inaugural donné par François-Henri HOUBART et Olivier PERIN.

(Résumé d'après le bulletin n°11 des Amis de l'Histoire de Beaune)

CHILLEURS AUX BOIS

En 1926, le curé fait installer un orgue à tribune par M. Helbig. En 1995, une association se crée, les Amis de l'orgue de Chilleurs qui mobilise la population pour sauver l'orgue de l'église. Elle organise des concerts et lance une souscription. Avec les premiers fonds recueillis et les aides publiques, la commune propriétaire de l'instrument confie la reconstruction aux facteurs d'orgues Pellerin et Uys. L'inauguration de l'orgue partiellement restauré eut lieu le 10 novembre 1996.



En 2006 de nouvelles possibilités financières permirent de faire aboutir la reconstruction de l'orgue avec la mise en place d'un second clavier positif de quatre jeux.

PUISEAUX :

Depuis la guerre de 1870, l'église ne possédait plus de grand orgue. Les Prussiens en avaient récupéré l'étain des tuyaux pour fondre des balles...

Dans le cadre des rénovations de l'église, profitant d'une opportunité, un nouvel orgue baroque a été installé en 1998. Il provenait d'une paroisse luthérienne du Nord de l'Allemagne, qui voulait un instrument plus important. L'orgue, acheté par la municipalité, était en parfait état de marche. Les Établissements A. KERN & FILS de Strasbourg l'ont démonté puis reconstruit et fabriqué un buffet d'orgue en bois afin d'en habiller la machinerie et les tuyaux.

Auparavant, il a fallu refaire la tribune pour le supporter. Le public put découvrir l'instrument au mois d'avril 1999, puis assister à son inauguration officielle en octobre de la même année, avec la participation d'Olivier Perin, et de deux chorales locales.



A Boiscommun, la très belle église Notre Dame ne possède plus d'orgue, mais une tribune ornée de remarquables panneaux peints, du 16^{ème} siècle, représentant des personnages religieux

Les équipes du Renouveau du Pôle Missionnaire BEAUCE-GÂTINAIS

***baroque** : orgue moins étendu que l'orgue symphonique, utilisé entre les XIV^{ème} et XVIII^{ème} siècles.

***romantique** : renaissance de l'orgue au XIX^{ème} siècle, répondant à l'esthétique musicale de l'époque.

**RESTAURANT
REPAS D'AFFAIRES**

*Auberge
de la
Rive du Bois*

45340 CHAMBON-LA-FORÊT
Tél. 02 38 32 28 44
Site : www.auberge-rivedubois.com

Ent.
LEROY

DEMOUSSAGE DE TOITURE
PEINTURE - RAVALEMENT
REVÊTEMENTS SOLS et MURS

02 38 33 76 66 - 45340 NANCY-REMARDE

BELLOEIL SURVEILLANCE
"Gardez un œil sur vos biens"

Vidéo sécurité - Informatique
Audiovisuel - Alarme
Vente - Installation - Réparation

Tél. : 09 53 02 53 00
Port : 06 50 00 06 67

45340 BOISCOMMUN
www.belloeil-surveillance.fr

DELAHAYE ESPACES VERTS
Création et Entretien - Pares et Jardins
Clôtures

02 38 33 05 42

Eric DELAHAYE - delahaye.eric@wanadoo.fr
24, rue du Méridien - 45300 Manchecourt

Loiret Formation
Auto-Ecole
E. Place du Marché - 45100 BEAUNE LA ROLANDE

Permis AM
Permis Auto*
Conduite Accompagnée ou Supervisée
Permis Remorque ou Caravane
Stage de Code Intensif

02 38 34 87 11

LE FOYER LUMINEUX
ÉLECTRICITÉ
CLIMATISATION
CHAUFFAGE
PLOMBERIE
SALLE DE BAINS

19, rue de l'Hôtel-de-Ville - 45340 BOISCOMMUN
Tél. 02 38 33 76 45 - Fax 02 38 33 76 16

Transports PETIT
Toutes distances

Tél. 02 38 32 23 69 - Télécopie 02 38 32 24 33

Bois Flotin
45340 BOISCOMMUN

Vacances en gîtes dans notre région

Avec les vacances, vient le temps du dépaysement et des locations d'été. Il est peu probable que nos lecteurs souhaitent louer dans leur région, mais pourquoi ne pas y penser pour les invités lors d'une fête de famille ?

Alors, comment l'offre se présente-t-elle ? Les offices de tourisme de nos villes renvoient sur Internet à « Tourisme dans le Loiret », site de renseignements que le Département soutient : on y trouve des idées de visites ou de randonnées, et des hébergements et des locations pour le week end ou la semaine :

	Pithiviers	Malesherbes	Puiseaux	Beaune Boiscommun	Sermaises Autruy	Total Doyenné	Tout le Loiret
Gîtes	14	8	4	11	5	42	397
Chambres dhôtes	5	1	4	2	2	14	109

Soit une grosse cinquantaine de possibilités répertoriées dans notre contrée, auxquelles s'ajoutent quelques offres de Camping à la ferme. Les sites de rivières ou de forêts sont plus attractives que le plateau beauceron !



Des jeunes qui se lancent.

Le Renouveau est allé voir « *la Belle Aventure* » qui vient d'ouvrir à Nangeville, (Malesherbois), pour une offre originale par son côté « sur-mesure ».

Une grande maison avec espace vert ouvert sur les champs, permet 15 vrais couchages, mais grâce aux métiers du

couple qui le gère, le gîte peut couvrir toutes sortes d'événements, en toute saison : Nathalie est cuisinière (*éventuellement à domicile, c'est bon à savoir*), Sylvain est à la fois Magicien comique pour enfants et spécialiste de la Tarte flambée (*la fameuse Flammkueche, spécialité Alsacienne salée, mais aussi sucrée*) pour laquelle il dispose d'un four authentique.



Il est ainsi possible pour des groupes d'amis souhaitant faire du tourisme dans le Malesherbois, la forêt de Fontainebleau et le Parc du Gâtinais Français, de l'escalade à Buthiers, de bénéficier à leur arrivée d'un repas d'accueil mitonné selon leurs désirs par Nathalie. Les ingrédients sont choisis de première qualité chez des fournisseurs de la région.

On peut aussi accueillir une fête de famille sur un jour ou 2, avoir un anniversaire d'enfants animé bien sûr par Sylvain : l'évènement est sûrement à la portée de nos sympathiques entrepreneurs, le Gîte est l'endroit idéal.

Et entre les tâches de la location, Sylvain trouve encore à s'occuper en animant des événements dans tous les endroits possibles grâce à son four à Flammkueche qui est mobile !

Appelez au 09.87.67.34.68 pour réserver un séjour, un repas, une animation. Sur Air Bnb : « *gîte la belle aventure à NANGEVILLE* ».

Espérons que d'autres initiatives permettent ainsi de mettre en valeur notre patrimoine, à Pithiviers et aux alentours !

Autres sites Internet de recherche d'hébergement : « *Accueil paysan* » (*mais aucune référence sur le secteur*).

Et si vous souhaitez simplement trouver un producteur pour déguster ou emporter des produits de qualité, il y a 12 établissements référencés dans « *Bienvenue à la ferme* » à moins de 25 km de Pithiviers !

Les enfants du catéchisme de Pithiviers en visite à Orléans



Les enfants du catéchisme de Pithiviers, accompagnés du Père Jean-Louis RODRIGUEZ et de leurs catéchistes, se sont rendus à Orléans Samedi 6 Mai pour la sortie de fin d'année.

Au programme : Visite commentée de la Cathédrale, puis rendez-vous au Séminaire d'Orléans avec les explications du Père Jean-Louis.

L'après-midi fut consacrée à la maison

de Jeanne d'Arc avec la projection d'un film retraçant son épopée.



Diocèse d'Orléans



École de Prière pour Jeunes (8-16 ans)



L'École de Prière veut permettre aux jeunes :

- de rentrer dans une démarche spirituelle librement consentie
- de se révéler à eux-mêmes à travers la relation aux autres et les diverses activités créatives et jeux
- de faire une expérience de prière en développant les « savoir-faire » (chanter, dessiner, contempler, partager en petit groupe, faire silence, animer des temps de veillée), et les « savoir-être » (confiance, abandon, audace, foi et joie...)

EPJ 2017 :

**du 23 au 30 juillet
au lycée Saint Louis à Montargis**

Tout jeune, de 8 à 16 ans, désireux de vivre une semaine à l'école du Seigneur dans la joie, la prière et la fraternité, est invité à nous rejoindre.

Pour nous contacter :

par mail : epjorleans@yahoo.fr

par téléphone :

Béregère Claude : 06 32 15 68 94

Patrice Huboux : 06 07 30 93 12

Crêperie
Roc Maria
Pizzas et crêpes à emporter

M^{me} BERTHELOT Maria
Du mercredi au Dimanche
midi et soir
Nancray-sur-Rimandre
Tél. 02 38 33 43 96

LA PHARMACIE AU SERVICE DE VOTRE SANTÉ

Z.I. Rue du Silo
45340 BEAUNE-LA-ROLANDE
Tél. : 02 38 34 54 44
Fax : 02 38 33 24 29
Internet : http://www.lebrun-sa.fr

LEBRUN S.A.
PLV - AGENCEMENT

FIL - TUBE - TOLE - METALLERIE INDUSTRIELLE - TRAITEMENT DE SURFACES

ASL
Ouvert au public le matin et samedi toute la journée

Papeterie, scolaire, jouets et loisirs créatifs

9 rue des Ormeaux 45390 PUISEAUX
www.asloffice.fr - 02 46 91 01 16

FRANÇOISE LACHASSE
ALIMENTATION - BAR - TABAC

77760 BOULANCOURT
Tél. 01 64 24 13 01

Ouvert le dimanche

FRÉDÉRIC LAMOTHE
MENUISERIE - CHARPENTE
ÉTUDE PERSONNALISÉE
Tél. 02 38 33 26 91
1, place Beaudichon
45340 BEAUNE-LA-ROLANDE

LE PAVILLON BEAUNOIS S.A.R.L.
BOUGRÉAU

ENTREPRISE GÉNÉRALE DE BÂTIMENT

Béton prêt à l'emploi - Travaux publics
Tél. 02 38 33 20 99 - BEAUNE-LA-ROLANDE

Mesnard Catteau s.a.

Tél. 02 38 34 52 81
45340 SAINT-LOUP-DES-VIGNES

Nos joies, nos peines...

PUISEAUX

BEAUNE - BOISCOMMUN

BAPTÊMES

BARVILLE EN GÂTINAIS :

Léanne MARCHAUDON

BEAUNE LA ROLANDE :

Paul BLONDEAU,
Roxane Marie GIRARD,
Lizéa SEJOURNE.

OBSÈQUES

BARVILLE EN GÂTINAIS :

Geneviève MOREAU née VAILLIER,
Pierre NOUE.

BEAUNE LA ROLANDE :

Robert COQUIS,
Laurence MALDONADO née VARO,
Lydie VERRIER née EDINI,
Denise LEFORT née HOULZE.

BOISCOMMUN :

Lucienne NINOT,
Simone VOYETTE née LEVERT,
Mauricette LEGUILCHER née DURAND.

COURCELLES :

Geneviève CHAUMETTE née RIVIERE,
Simone ARCHENAUTL née DORAT.

EGRY :

Suzanne CHAUVARIE née BLANCHE.

MONTLIARD :

Ghislaine MALASSINE née LAVEAU,
Jean Louis WEICKERT.

NIBELLE :

Marie Louise d'ORNELLAS (inhumation).

SAINT MICHEL :

Simone BERGER née BERTHION

BAPTÊMES

BROMEILLES : Lisio DA SIVA

ORVILLE : Timéo DALLAINE

PUISEAUX : Clémence BEY

MARIAGES

PUISEAUX :

David DURANT et Sarah POUSSINEAU

OBSÈQUES

AUGERVILLE LA RIVIÈRE :

Anne-Marie NICOL ép. CHAUMONNOT

AULNAY-LA-RIVIERE :

Mauricette BIZOUARNE Vve BLAISE
Jacques ANQUETTI
Raoul THEVENEAU

BEAUMONT DU GÂTINAIS :

Jean ALERBACK
et Marie-Thérèse POIRIER son épouse
Lucien LELONG, Robert MONET

DESMONTS : Robert BROCHET

LA NEUVILLE SUR ESSONNE :

Raymonde FROC Vve KRYNER

PUISEAUX :

Serge HAMEAU, Léone BUTET
Lucette ARCHENAUTL Vve DELORT
Francelise BEAUREGARD
Robertte LETELLIER Vve NOËL
Anne-Marie RIVAULT
Jeanne ROUSSEAU Vve CHORLET
Janine GUILLEMOT ép. POTTIER
Nicole PERDIGEON ép. DALMASSO
Jean BILLAULT

Père Jean LECOMTE

TAXI Philippe Arnaud

BOISCOMMUN LADON CORBEILLES

06 84 70 55 49 - 09 66 94 07 06



- Transport de malades assis
- Courses diverses
- Gares - Aéroports

SUPER U




BEAUNE LA ROLANDE

02 38 33 23 30

Ouvert du lundi au samedi de 8h30 à 20h
et le dimanche de 9h30 à 12h30









SPÉCIALISTE DE LA VÉRANDA



VARIBAT

Menuiserie PVC-ALU
Volets roulants - Stores

Jean-Marc BAILLARD

25, av. de la Gare - 45340 BEAUNE-LA-ROLANDE

Tél. 02 38 33 27 38

CHAUFFAGE • GÉOTHERMIE • PLOMBERIE
SANITAIRE • COUVERTURE

CHRISTIAN BEAUVAIS



18, rue de la Cave - NIBELLE
Tél. 02 38 32 22 61

Beaune la Rolande



Boiscommun



Puisseaux

